

# 國立竹東高級中學學生懷孕受教權維護及輔導協助要點

中華民國 104 年 11 月 10 日行政會議通過

中華民國 105 年 01 月 20 日校務會議通過

## 壹、依據：

- 一、性別平等教育法第 14 條之 1 及性別平等教育法施行細則第 11 條之規定辦理。
- 二、中華民國 94 年 7 月 28 日台訓(三)字第 0940088864C 號令頒，學校應依相關規定，並參酌本配套措施，審慎、完整規劃學校性別平等教育，加強性教育，並設立學生懷孕事件專案處理機制。
- 三、中華民國 104 年 8 月 5 日教育部訂定之「學生懷孕受教權維護及輔導協助要點」。

## 貳、目的：

- 一、培養學生建立健康安全之性態度與性行為，學習避免非預期懷孕之知能。
- 二、協調統整行政及社區資源並提供必要之協助，以維護懷孕學生或育有子女學生之權益。
- 三、提供懷孕學生或育有子女學生多元適性教育方案，協助順利完成學業。

## 參、原則：

- 一、秉持多元包容尊重之精神以預防及處理學生懷孕事件，積極維護學生基本人權，保障學生教育權與學習權。
- 二、個案輔導過程中應嚴守專業倫理、尊重隱私，採取必要之保密措施，並建立完整的個案輔導記錄。

## 肆、適用對象：

本要點所稱之學生，包括本校一般學生及懷孕、曾懷孕（人工流產、非人工流產或出養）與育有子女之學生。

## 伍、實施方式：

- 一、本校應運用各類教學活動教導及宣導預防非預期懷孕，並積極營造多元、同理、包容、友善、平等及無歧視之校園文化。
  - (一)教師進修、學生學習與親職教育之課程與活動，應審慎規劃並重視下列要點：
    1. 教導學生合宜之交往及情感表達方式，尊重他人身體自主權。
    2. 教導男女學生懷孕、避孕、流產之知識、態度、行為及責任。
    3. 增進教師辨識學生行為之能力，並提昇其性別平等意識與輔導知能。
    4. 強化學校預防及處理性侵害事件之能力與措施。
    5. 建立人權校園，積極維護學生受教與安全之權利。
    6. 加強親職教育，增進親子情感與溝通能力，並培養共同面對問題之積極態度與共識。
  - (二)應與社區建立良好溝通機制，平時即與衛生醫療、社政、警政與民間社會福利、心理衛生機構等建立網絡關係，相互支援合作，共享資源。
  - (三)輔導處設置專線電話03-5945998或電子郵件帳號exec6@mail.ctsh.hcc.edu.tw，使懷孕學生能有隱私及尊嚴地主動求助。並應運用集會、教學或教師進修，加強宣導設置專線與信箱之基本精神、功能與使用方法。
- 二、學校不得以學生懷孕或育有子女為由，做出不當之處分，或以明示或暗示之方式，要求學生休學、轉學、退學或請長假。

遭受本校歧視或不當處分之學生，得依性別平等教育法或其他相關法規提出申訴或救濟。

三、本校應主動依學籍及學生學習評量辦法等相關規定，採取彈性措施，協助懷孕或育有子女學生完成學業。

四、本校應整合教育、社政、戶政、勞工、衛生醫療、警政等單位之資源，提供懷孕或育有子女之學生輔導、轉介、安置、保健、就業、家庭支持、經濟安全、法律協助及多元適性教育。

五、本校應改善校園相關硬體設施，提供懷孕或育有子女之學生友善安全之學習環境。

前項所稱之改善包含適合懷孕學生使用之桌椅、設置及規劃哺集乳室、定期維護及檢查女廁之警鈴、建築物內外及走廊之照明、無障礙電梯、停車設施等。

六、本校知悉學生有懷孕之情事時，其內容如屬依兒童及少年福利與權益保障法、兒童及少年性剝削防制條例、性侵害犯罪防治法及家庭暴力防治法或其他相關法規規定應辦理通報者，應依規定確實辦理通報，通報單位由學務處負責。

七、處理機制及注意事項：學校應依據「學生懷孕受教權維護及輔導協助注意事項」及「學生懷孕受教權維護及輔導協助要點流程」（附件一），維護懷孕學生受教權及提供必要協助。

八、為維護懷孕學生受教權並提供必要之輔導協助時，應依據下列原則及分工：

(一)未成年學生發生懷孕事件時，本校應即成立工作小組，由校長擔任召集人，並指派輔導處為單一窗口，輔導主任為執行秘書，與本案學生課業、學習環境密切相關之處室主管為當然成員，必要時得另指定發言人，啟動本校之危機處理機制。

成年學生或已婚學生因懷孕而有協助需求者，得比照前項規定辦理。

(二)工作小組得聘請相關專業或有協助懷孕學生經驗之校內外人士為委員。

(三)工作小組應依事件之需要，儘速擬妥處理分工表，統一事權。

(四)工作小組應共同商討與執行本要點所定之諮詢輔導、經費籌措、社會資源整合及資料彙報等相關事宜。

(五)工作小組得依職責劃分為輔導組與行政組，其主要任務如下—

1. 輔導組：

(1) 成立輔導團隊，其成員應包括輔導主任、生活輔導組長、輔導教師、輔導專業人員、導師、校護、性別平等教育委員會委員，並得聘任校外輔導專業人士擔任諮詢顧問。

(2) 遴選合適之輔導教師進行諮詢輔導與協助。

(3) 輔導團隊應召開個案會議擬定整體輔導計畫，並適時修正。

(4) 建立懷孕事件個案輔導紀錄（附件二），並依專業倫理妥適保存及管理其資料。

(5) 輔導內容應包括：

● 提供懷孕學生個別輔導與諮商。

● 提供懷孕學生相關決定作成之諮詢輔導。

● 提供多元適性教育之實施方案，協助學生完成學業，維護受教權，並依其意願輔導升學。

● 運用社會資源，協助懷孕學生需要，協助其待產時之安置問題，及協助懷孕學生生產後或育有子女學生之托育需求。

- 提供懷孕學生家庭諮詢與支持，並視需要提供另一方當事人與其家長諮詢及協助。
- 協助提供懷孕學生及其家長諮詢及資源轉介。
- 協助相關社會福利資源轉介。
- 提供工作小組與其他教師諮詢。
- 提供班級團體輔導。
- 協調提供孕程保健諮詢、嬰幼兒保育諮詢等衛生醫療協助。

## 2. 行政組：

- (1) 主計單位應依據性別平等教育法第十條規定，將維護懷孕學生受教權之相關經費，納入該項經費預算。
- (2) 教務、學務單位應彈性處理學生出缺勤紀錄、補考與補救教學等學籍與課程相關事項。
- (3) 視懷孕學生需要，結合相關資源，提供其多元適性教育，內容應包含：
  - 補救教學：由教務處協調補救教學事宜以協助當事人完成學制內之課程。
  - 因懷孕所產生之需求：健康中心提供孕程及產後照護、預防非預期性懷孕知能、家庭教育等。
  - 生涯規劃：輔導人員提供生涯規劃輔導及技職訓練課程資訊等。
- (4) 整合校內外資源支援輔導單位：
  - 學校應提供經費，安排課程時間、場地、遴選適任教師，以協助輔導單位進行必要之輔導措施。
  - 學務、總務應配合輔導單位，協助懷孕及育有子女之學生及其家庭運用校內外資源，以因應可能之家庭生活困境及托育需求。
- (5) 提供懷孕或育有子女學生無障礙學習環境，總務單位應視學生之需求規劃以下設施：
  - 合乎需要之教室安排、課桌椅調整、停車設施、如廁地點等。
  - 健康中心衛生設備器材之增購等。
  - 提供母乳哺(集)之相關設施，如集奶室、冰箱、哺餵室等。

陸、本校應於每學年末將學生懷孕受教權維護及輔導協助情形，回報主管教育行政機關。(如附件三)

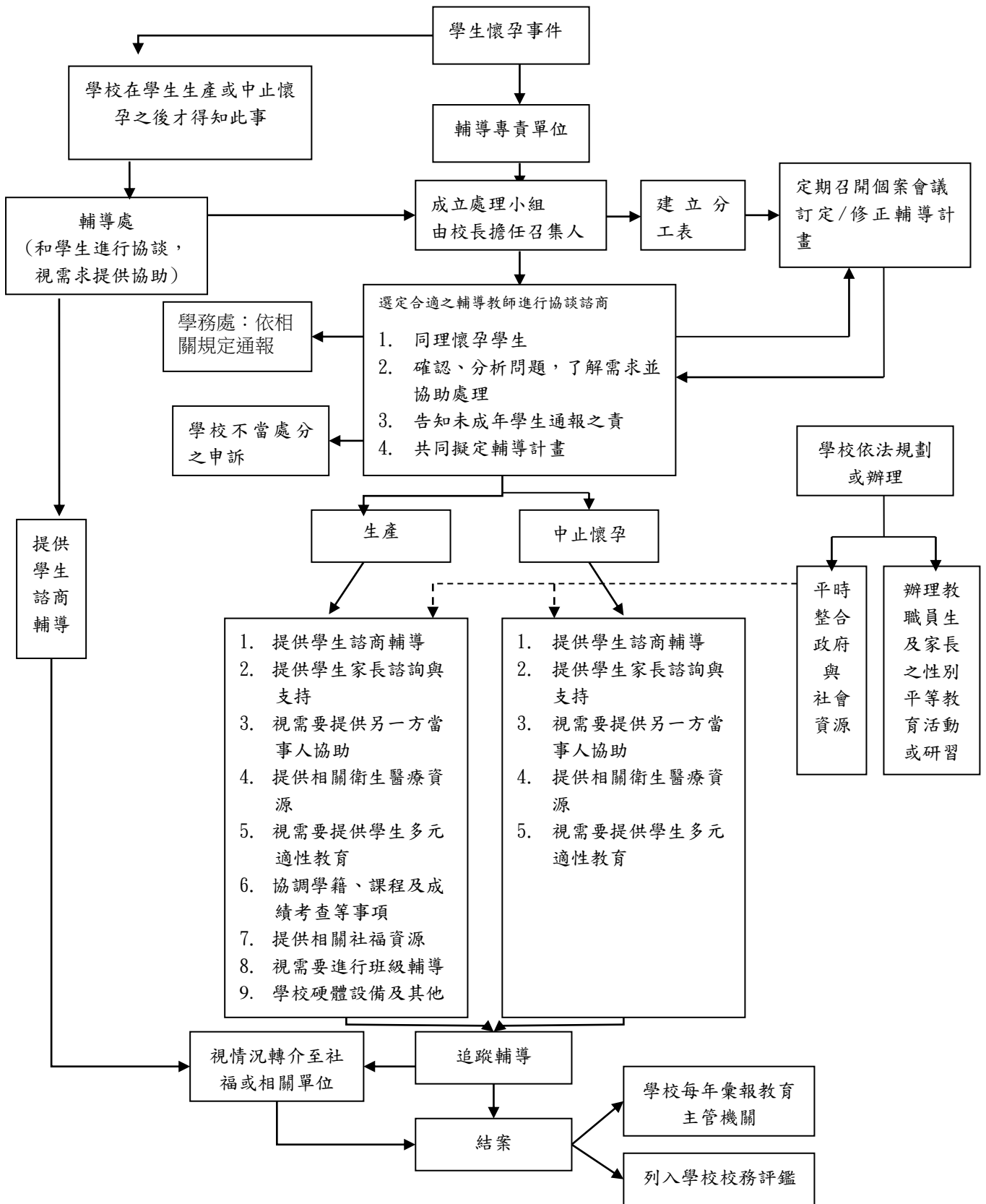
柒、本校應將預防及處理懷孕學生事件納入校務計畫，有效落實執行，以營建真正友善、無歧視、平等之校園環境。

捌、本要點若有未盡事宜，皆依「性別平等教育法」及「學生懷孕受教權維護及輔導協助要點」辦理。

玖、本要點經校務會議通過，陳校長核定後實施，修正時亦同。

# 國立竹東高中懷孕事件受教權維護及輔導協助流程圖

附件一



# 輔導紀錄表

學號：\_\_\_\_\_

\*本輔導紀錄冊乃是因應學生懷孕事件而設計，可供男女相關當事人之輔導者使用\*

## 壹、基本資料

一、學生姓名：

二、班級：

三、學號：

四、性別：男 女

五、生日： 年 月 日（填寫時實足年齡： 歲 個月）

六、婚姻狀態：未婚 已訂婚 已婚

七、接受輔導之原因：懷孕 育有子女 使他人懷孕

八、自願求助與否：主動來談 由他人轉介（請說明： ）

九、家長或法定代理人相關資料：

（一）姓名：

（二）關係：

（三）聯絡電話：

十、緊急聯絡人相關資料（同上，無須再填）：

（一）姓名：

（二）關係：

（三）聯絡電話：

十一、個案管理人姓名：

十二、開案時間： 年 月 日

## 貳、身心狀況評估

### 一、身體狀況

- (一) 本次懷孕事件為該學生第.....次懷孕
- (二) 此次懷孕原因：預期性    非預期性 ( 性侵害   未避孕   避孕失敗 )
- (三) 目前懷孕狀態：已自然流產    已墮胎    有 ( 懷胎    個月 )    已生產
- (四) 懷孕學生接受產檢情形：未產檢 ( 原因：..... )   偶而產檢 ( 原因：..... )   規律產檢
- (五) 懷孕學生之身體狀態：正常    不穩定    不清楚
- (六) 所生育 ( 懷孕 ) 子女相關資料：子女.....人   身心發展狀況 正常   遲緩
- (七) 該學生的身體狀況及該生 ( 與其子女 ) 所需的協助：

## 二、 家庭狀況

### (一) 家庭圖

### (二) 家族史 (包括成長背景、家庭互動等)

### (三) 家長對懷孕事件之態度、期望與支持程度

### (四) 家庭能夠提供的協助

情緒支持 醫療陪伴 經濟/物資支援 住所提供 (住在原住處

搬遷其他縣市 社福機構安置 (機構名稱: \_\_\_\_\_)

嬰幼兒照顧 其他\_\_\_\_\_

### (五) 該生家庭所需的協助:



### 三、 人際關係

#### (一) 學生伴侶的相關資料

1、姓名：

2、年齡：\_\_\_\_\_歲\_\_\_\_\_月

3、聯絡方式：

4、是否為本校學生：是 否

5、和該生的互動情形（包括可否支持並共同承擔生育之決定與責任）：

#### (二) 其他支持系統

1、該生有哪些親友、同學、師長可提供協助？

2、該生在人際關係上需要的協助

#### 四、學習狀況

(一) 智力：正常 接受特殊教育中（請說明：\_\_\_\_\_）

(二) 目前的就學環境

原學校原班級就讀（原班級 轉班級 轉學制）

轉學就讀（縣市：\_\_\_\_\_）

在家教育（教師委派：原學校委派 他校委派：\_\_\_\_\_）

安置機構教學（教師委派：原學校委派 他校委派：\_\_\_\_\_）

(三) 該學生在學習方面需要的協助

1、彈性授課課程名稱及成績考查(評量)方式				
科目(領域)	上課方式	評量方式	起迄時間	負責教師

2、其他

## 五、 心理狀況

(一) 該生具有之正向心理特質：

(二) 精神狀態：無明顯精神疾病      有(請說明：.....，服藥中   未服藥)

(三) 自殺意念：無      曾有自殺意念但未採取行動   曾有自殺行動

(四) 該生因此危機所產生的心理反應與所需的協助

參、 綜合上述評估之後，該學生之主要問題

--

肆、 輔導目標

--

伍、 輔導策略

--

## 輔導紀錄單

當事人姓名：

輔導者姓名：

時間：\_\_\_\_年 \_\_\_\_月 \_\_\_\_日 \_\_\_\_時 \_\_\_\_分～\_\_\_\_時 \_\_\_\_分

### 本次輔導之基本資料

- 1、當事人身份：學生本人 伴侶 朋友 家長 教師 其他.....
- 2、輔導方式：個別諮商 家庭會談 提供家長或教師或其他助人者諮詢
- 3、輔導媒介：電訪 面談 家訪 電子信箱
- 4、本次輔導之重點：身體照顧 心理支持 生育決定 婚姻決定 課業輔導 生涯規劃 家庭互動 人際互動 法律問題 社會資源轉介 居住問題 就業問題

### 本次輔導內容

\*輔導紀錄單請自行影印使用

# 學生輔導結案報告

學生姓名：

個案管理者：

報告撰寫日期：\_\_\_\_年\_\_\_\_月\_\_\_\_日

輔導時間：\_\_\_\_年\_\_\_\_月\_\_\_\_日～\_\_\_\_年\_\_\_\_月\_\_\_\_日

結案原因：學生問題已獲得解決 學生已畢業離校 其他.....

## 1、學生主要問題之進展情形

--

## 2、後續仍須注意之事項

--

## 學生懷孕受教權維護及輔導協助情形彙報表

請於填寫後於每年1月底及6月底前彙報到教育主管機關，做為獎勵、改善、檢討之用。

### 壹、 學校基本資料

校名	填報人	聯絡方式
		電話： Email：

### 貳、 學生懷孕概況

#### 一、 學生懷孕人數

1. \_\_\_\_\_學年期間，貴校協助的懷孕學生有\_\_\_\_\_人？(以知悉時間計算)  
各月份人數

8月	9月	10月	11月	12月	1月	2月	3月	4月	5月	6月	7月
人	人	人	人	人	人	人	人	人	人	人	人

2. 個案來源：

(1)主動求助\_\_\_\_\_人 (2)師長發現\_\_\_\_\_人 (3)他人轉介\_\_\_\_\_人  
(4)其他\_\_\_\_\_人，請說明：\_\_\_\_\_

#### 二、 懷孕之後續概況

1. 結婚與否：

(1)因懷孕而結婚者\_\_\_\_\_人 (2)不結婚者\_\_\_\_\_人  
(3)已婚者\_\_\_\_\_人

2. 繼續懷孕與否：

(1)繼續懷孕\_\_\_\_\_人 (2)中止懷孕\_\_\_\_\_人

3. 出生子女安排：

(1)自己撫養\_\_\_\_\_人 (2)男方撫養\_\_\_\_\_人 (3)結婚共同撫養\_\_\_\_\_人  
(4)與父母親一起撫養\_\_\_\_\_人 (5)出養\_\_\_\_\_人  
(6)已婚之計畫生育\_\_\_\_\_人

### 參、 懷孕學生協助概況

#### 一、 就學概況

##### ➤ 繼續懷孕學生

1. 繼續教育概況：

(1)繼續就學\_\_\_\_\_人 (2)休學\_\_\_\_\_人

2. 繼續就學者就學環境：

(1)原學校就讀\_\_\_\_\_人 (2)到家輔導\_\_\_\_\_人 (3)轉學\_\_\_\_\_人  
(4)安置機構教學\_\_\_\_\_人 (5)請長假\_\_\_\_\_人 (6)其他\_\_\_\_\_人，請說明：\_\_\_\_\_

##### ➤ 中止懷孕學生

1. 繼續教育概況：

(1)繼續就學\_\_\_\_\_人 (2)休學\_\_\_\_\_人

2. 繼續就學者就學環境：

(1)原學校就讀\_\_\_\_\_人 (2)到家輔導\_\_\_\_\_人 (3)轉學\_\_\_\_\_人

(4)安置機構教學\_\_\_\_\_人 (5)請長假\_\_\_\_\_人 (6)其他\_\_\_\_\_人，請說明：\_\_\_\_\_

二、 個案輔導概況

1. 懷孕學生諮詢輔導\_\_\_\_\_人

2. 提供家庭諮詢輔導\_\_\_\_\_人

3. 多元適性教育方案\_\_\_\_\_人

(1)補救教學\_\_\_\_\_人

(2)孕產知能、家庭教育\_\_\_\_\_人

(3)生涯規劃輔導\_\_\_\_\_人

(4)預防非預期懷孕\_\_\_\_\_人

4. 彈性處理學習/成績評量\_\_\_\_\_人

5. 其他\_\_\_\_\_人，請說明：\_\_\_\_\_

三、 資源轉介

1. 機構安置\_\_\_\_\_人

2. 衛生醫療\_\_\_\_\_人

3. 經濟補助\_\_\_\_\_人

4. 法律諮詢\_\_\_\_\_人

5. 就業輔導\_\_\_\_\_人

6. 托育協助\_\_\_\_\_人

7. 其他\_\_\_\_\_人，請說明：\_\_\_\_\_

四、 其他協助

1. 協調無障礙學習環境\_\_\_\_\_人

2. 提供母乳哺(及)之相關設施\_\_\_\_\_人

3. 男性當事人輔導協助\_\_\_\_\_人

4. 班級團體輔導\_\_\_\_\_人

5. 提供其他教師諮詢\_\_\_\_\_人

6. 其他\_\_\_\_\_人，請說明：\_\_\_\_\_

五、 經費來源(經費是否充足：是，否)

1. 校內經費預算

2. 向主管教育行政機關申請

3. 社福團體補助

4. 其他，請說明：\_\_\_\_\_